



Барање обновување на А-Интегрирана еколошка дозвола
УНИ АГРО доо Велес – Подружница Свињарска фарма с.Амзабегово, Свети Николе

ПОГЛАВЈЕ VI. ЕМИСИИ

ВОВЕД

VI.1 ЕМИСИИ ВО АТМОСФЕРАТА

VI.1.1 Детали за емисии од точкасти извори во атмосферата

VI.1.1.1 Фугитивни и потенцијални емисии

VI.2 ЕМИСИИ ВО ПОВРШИНСКИ ВОДИ

VI.3 ЕМИСИИ ВО КАНАЛИЗАЦИЈА

VI.4 ЕМИСИИ ВО ПОЧВАТА И ВЛИЈАНИЕ ВРЗ ПОДЗЕМНИ ВОДИ

VI.5 ЕМИСИИ ОД БУЧАВА

VI.6 ВИБРАЦИИ

VI.7 ИЗВОРИ НА НЕЈОНИЗИРАЧКО ЗРАЧЕЊЕ

Попис на прилози



ВОВЕД

Во ова поглавје се дадени детали за емисии во медиумите и областите на животната средина кои произлегуваат од вршењето на дејноста во Инсталацијата.

Емисија е испуштање или истекување на супстанции во течна, гасовита или во цврста состојба, препарати, испуштање на енергија (бучава, вибрации, зрачење, топлина), миризба, организми или микроорганизми, како и испуштање на микробиолошки материјал од некој извор во еден или во повеќе медиуми на животната средина, како резултат на човековата активност.

Точкаст извор на загадување е стационирана локација или неподвижна постројка од којашто се испуштаат загадувачките материи и супстанции, односно поединечен определив извор (цевка, канал, брод, рудник и слично)

Дифузни извори се сите помали и расфрлени поединечни извори коишто можат да ослободат загадувачки материи и супстанции во земјата, воздухот или водата, а чиешто заедничко влијание во тие медиуми може да биде значително и за коишто е неизводливо да се собираат извештаи за секој поединечен извор. Дифузни извори на загадување се широко распространети активности каде што не може да се идентификува поединечен определив извор (ѓубрињата, органското ѓубре, пестициди, биоцидни материи и супстанции и слично);

Штетно влијание и дејство е секое негативно нарушување на квалитетот на медиумите и областите на животната средина;

Штетна материја за животната средина е биолошки или физички агенс, или појава/состојба, чие присуство во животната средина може да предизвика непосредна или одложена закана или загадување за еден или повеќе медиуми или области на животната средина, како и други надразнувачки, запаливи и експлозивни материи кои во одредено количество, концентрација или интензитет имаат такви својства;

Задоволителна состојба е постигнување на состојба на квалитет на медиум или област на животната средина кој ги задоволува стандардите за квалитет што се неопходни за намената за користење на медиумот или областа;



Барање обновување на А-Интегрирана еколошка дозвола
УНИ АГРО доо Велес – Подружница Свињарска фарма с.Амзабегово, Свети Николе

Како резултат од извршувањето на приоритетната дејност, од Инсталацијата постојат следниве видови емисии:

- Емисии во атмосферата
- Емисии во почвата
- Емисии од бучава.

Следните видови емисии не се утврдени од работењето на Инсталацијата:

- Емисии во површинските води
- Емисии во канализација
- Емисии од вибрации и
- Емисии од јонизирачко зрачење

VI.1 ЕМИСИИ ВО АТМОСФЕРАТА

Емисиите во амбиентниот воздух од работењето на Инсталацијата се во корелација со природата на приоритетната дејност. Во ненасочената емисија на компоненти во атмосферата доминираат материи кои се продукт од распаѓање на органските материи и физиолошките процеси на животните (екскременти). Тие се карактеризираат со непријатна миризба, но без концентрација на штетни материи кои ја надминуваат максимално дозволената концентрација и штетно можат да влијаат врз животната средина и природата.

Отпадните гасови од овие процеси воглавно содржат амонијак (NH_3), јаглендиоксид (CO_2), а во одредени околности при анаеробни процеси се формира и метан (CH_4) и се предмет на анализи во редовната Мониторинг-програма согласно А-ИЕД.

VI.1.1 Детали за емисија од точкасти извори во атмосферата

Од точкасти извори во атмосферата, емисија се врши преку “Испуст”, кое е место на испуштање и/или истекување на загадувачки супстанции од одреден извор на загадување во амбиентниот воздух.

Котларницата во Инсталацијата, како стационарен точкаст извор на емисија во воздух не е во функција долги години наназад. Од таа причина, од неа нема емисија на штетни материи во атмосферата кои би произлегле од согорување на мазут.

Затоплувањето на објектите каде се одгледуваат свињите се врши со електрични уреди.



Барање обновување на А-Интегрирана еколошка дозвола
УНИ АГРО доо Велес – Подружница Свињарска фарма с.Амзабегово, Свети Николе

Други стационарни извори на емисија од Инсталацијата во атмосферата нема.

Табелите бр.VI.1.1., бр.VI.1.2 и бр.VI.1.3 се во прилог.

Табелата бр.VI.1.1 не содржи податоци за емисија бидејќи не функционира парниот котел.

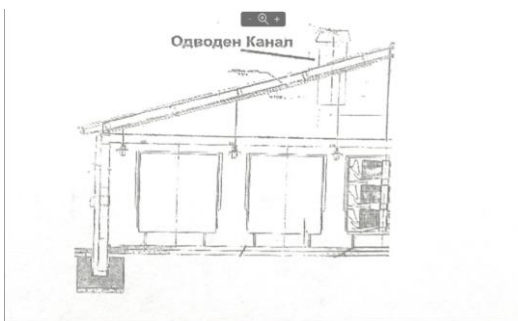
Други емисии во атмосферата

Извори на емисија од Инсталацијата, како места или површини од кои насочено се испуштаат загадувачки супстанции во амбиентниот воздух се:

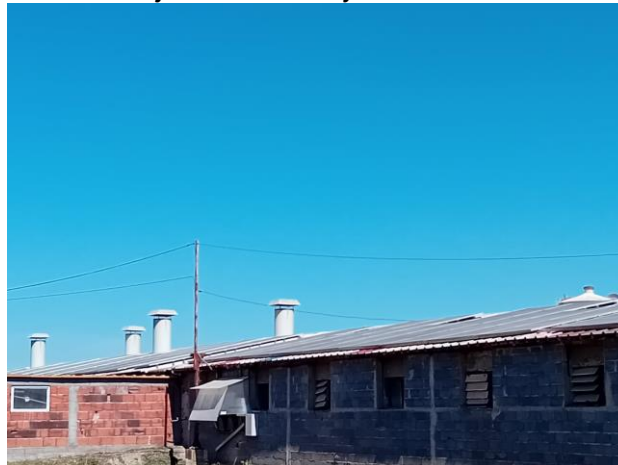
1.Вентилационите испусти (каналы) на објектите за одгледување на свињи

Во секој од објектите е инсталиран вентилациски систем, составен од ѕидни и кровни вентилациони испусти (каналы) со комбиниран систем на негативен притисок (одводни вентилациони испусти на кров од објектите).

Графички приказ на пресек на одводен вентилациски канал на кров од објект



Вентилациски испусти на кров од објект за одгледување на свињи



Вентилациските испусти на секој објект функционираат одделно и не ја концентрираат емисијата. Вкупниот број на одводни вентилациски канали на секој објект изнесува 10-12, поставени на покривот на објектите во два реда. Секој одводен канал претставува вентилациски испуст со инсталиран вентилатор на почетокот од каналот, во внатрешноста на објектот, од каде што го извлекува воздухот. Одводните вентилациски



канали се поставени во средината на објектот, директно над боксовите со прасиња во секоја секција (преграден дел) од објектот.

Дополнително, во објектите за прасење се употребуваат системи за загревање на воздухот (електрични калорифери);

2. Отворените бетонски базени, во кои се одлага отпадната вода од изгубрувањето и миењето на објектите за одгледување на свињи

Системот за изгубрување во објектите е тнр.Систем со течно изгубрување, каде течната маса се собира во каналите за отпадни води, освен во Прасилиштето каде се употребува отстранување на цврсто гудре со скрепери.

3. Платоата за привремено одлагање на милта од отворените бетонски базени

Платоа се локациите каде привремено се одлага милта од бетонските базени во период на сушење и стабилизација.

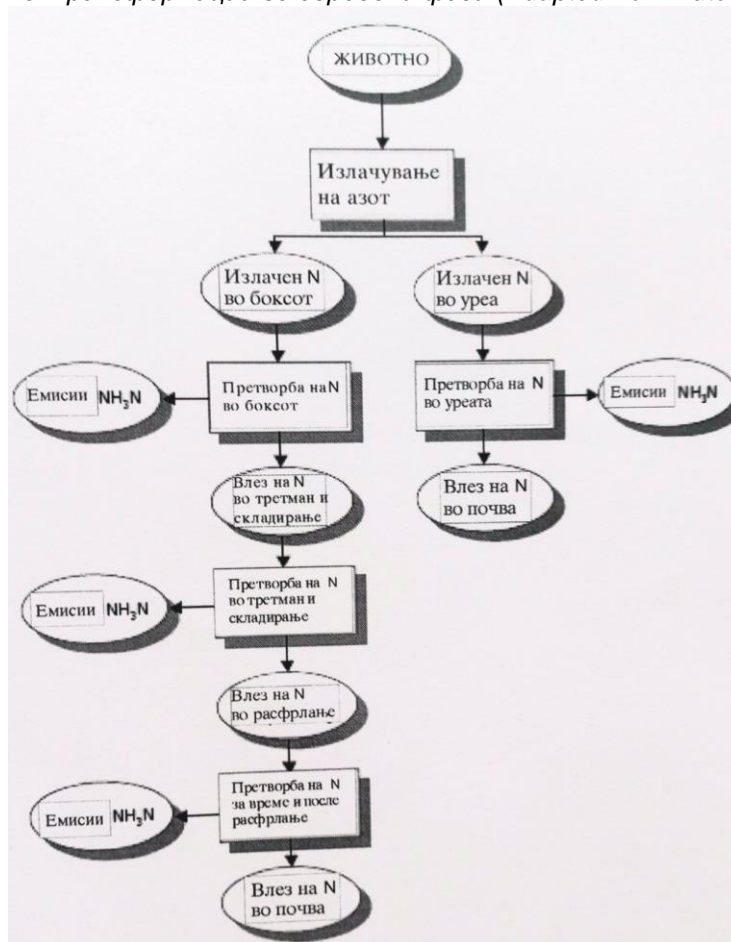
Според податоци од достапни научни истражувања, количината на NH_3 во отпадни гасови од сличен тип на фарми за интензивно свињарство изнесува 2,42kg NH_3 од едно животно во текот на една година, вклучително и прасињата или 0,0351kg NH_3 жива мера годишно, мерено според методата на Fluxchamber. Со оглед на тоа дека во Инсталацијата во текот на една година се произведуваат околу 22.500 свињи од сите категории, вкупната годишна продукција на NH_3 како емисија во воздух би изнесувала околу 54.450kg NH_3 .

Количината на NH_3 во отпадните гасови од Инсталацијата е условена од повеќе фактори:

- од количината на азотот во добиточната храна
- од изборот и набавката на храна со оптимална количина на азот според категоријата на свињи, односно од нивните метаболички потреби за соодветната возраст и фаза од развој
- од количината на азот во растурот на храната
- од распределбата на азотот во фецесот и урината
- од зачестеноста на уринирање, волуменот на излачена урина и концентрацијата на азот во неа
- од рН на урината и мешавината на измет (фецес и урина) и

-од факторот на трансформација на азотот во храната и азотот во производите (месо), кое ги определува количините на азот во екскрементите.

Шематски приказ на вообичаени патеки на емисии на амонијак во атмосферата од животинско ѓубре и неговите трансформации во одредени фази (Adapted from Hutchings et al, 2001)



VI.1.2 Фугативни и потенцијални емисии

Фугативна емисија е емисија на загадувачки супстанции во воздух, кои не се ослободуваат во околината преку испуст, туку, преку прозор, врата, вентилациони отвори, недефинирани испусти или други отвори. Фугативната емисија ги опфаќа и сите емисии на испарливите органски соединенија и на растворувачите содржани во кои било производи во воздухот, почвата и во водата што не произлегуваат од отпадните гасови, освен ако поинаку не е наведено во Прилогот 5 кој е составен дел на Правилникот за



Барање обновување на А-Интегрирана еколошка дозвола
УНИ АГРО доо Велес – Подружница Свињарска фарма с.Амзабегово, Свети Николе

граничните вредности за дозволените нивоа на емисии и видови на загадувачки супстанции во отпадните гасови и пареи кои ги емитираат стационарните извори во воздухот (Сл.весник бр.141/2010).

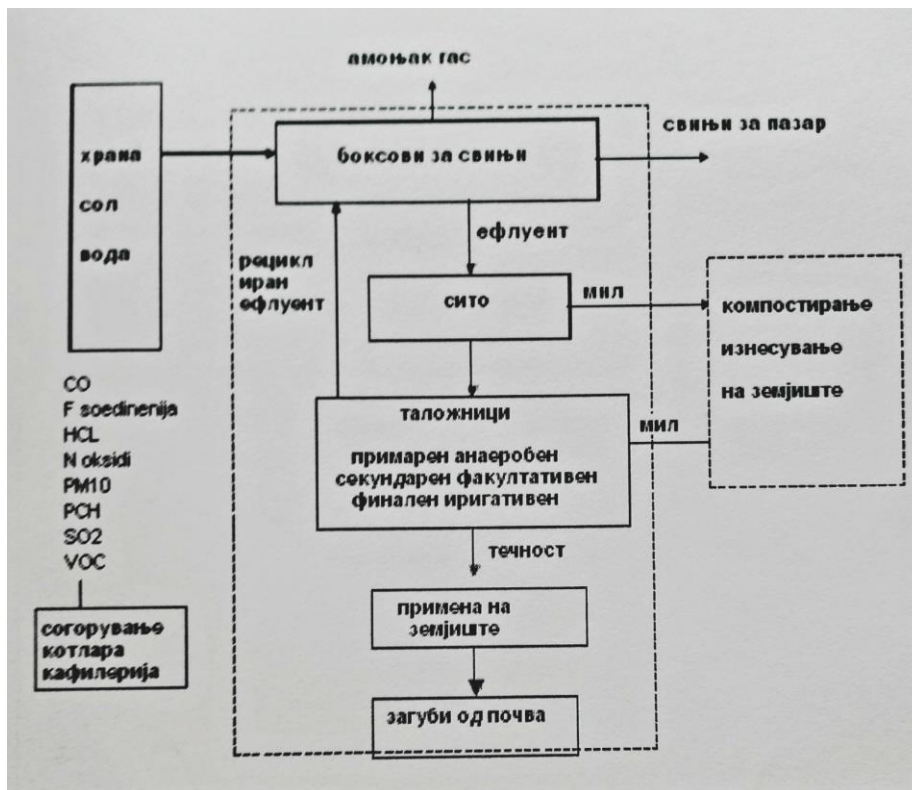
Отворените бетонски базени и платоата за одложување на ѓубривото спаѓаат во фугативни извори на емисии од Инсталацијата.

Потенцијален извор на емисија во воздухот се смета отвореното одложување на ѓубривото, од кое може да се продуцираат емисии на амонијак NH_3 , метан CH_4 и други компоненти.

Интензитетот на емисии од одложувањето на ѓубрето е варијабилен и зависен од:

- Хемискиот состав (рН вредност и др.)
- Физичките својства (% на цврсти материји, температура)
- Големина на површината на одложување на ѓубривото
- Климатските услови
- Покриеноста на ѓубривото

Шематски приказ на влезни и излезни елементи во Инсталација за интензивно свињарство





Барање обновување на А-Интегрирана еколошка дозвола
УНИ АГРО доо Велес – Подружница Свињарска фарма с.Амзабегово, Свети Николе

Фактори со најголем степен на влијание се процентот на сувата материја во ѓубривото и содржината на азотот (N), која пак зависи од видот на употребената добиточна храна. Употребата на вода при миењето на објектите и одржувањето на хигиената придонесува за значително намалување на концентрацијата на органските соединенија во ѓубривото во лагуните, со што е намален потенцијалот за концентрирана емисија во воздухот.

Прашината која се создава од движењето на транспортните средства во Инсталацијата не е во обем кој може да предизвика значајни негативни влијанија. Внатрешните патишта се асфалтирани, интензитетот на движење не е голем.

Миризбата од објектите се контролира на ниво кое не предизвикува негативно влијание во воздухот надвор од границите на Инсталацијата. Тоа се постигнува со доследна примена на Добра Фармерска и Добра Хигиенска практика при одгледувањето на животните и при ракувањето со екскрементите и нус производите од животинско потекло. Врз основа на анализирањата од страна на Централната лабораторија за животна средина е добиен Лабораториски извештај број 14-101/102/2008 од 29.05.2008 година за органолептичко определување на мирис во околината на Свињарската фарма с.Амзабегово (Прилог бр.VI.6) е утврдено дека не е забележана миризба при температура од амбиентниот воздух од 20°C и без присуство на ветер на оддалеченост од 1.000 метри од Инсталацијата.

VI.2 ЕМИСИИ ВО ПОВРШИНСКИ ВОДИ

Емисиите во површински води подразбираат непосредно или посредно внесување на материи и супстанции или на топлина во водата, коешто може да биде штетно за човековото здравје или за квалитетот на водните или копнените екосистеми што се непосредно зависни од водните екосистеми, а со што се оштетува материјалниот имот или пак се нарушува состојбата на природните добра.

Рецепиент е водно тело, крајбрежно земјиште и водни живеалишта кои ги примаат испуштените води, како и канализационите системи и системите за одводнување во кои се испуштаат води, доколку истите не се вклучени во заеднички систем за одведување и за третман на отпадни води.



*Барање обновување на А-Интегрирана еколошка дозвола
УНИ АГРО доо Велес – Подружница Свињарска фарма с.Амзабегово, Свети Николе*

Отпадните води што се создаваат при миењето и дезинфекцијата на објектите по иселувањето на свињите преку канали се одведуваат до отворените непропусни бетонски базени на крајот од секој објект. Таму се собираат до одреден степен на исполнетост, кога се пристапува кон нивно празнење. Во базените, со процеси на биодеградација суспензијата од фецес, урина и вода се раздвојува на цврста и течна фракција. Цврстата фракција потоа се одложува на платоа непосредно до базените, а течната фракција целосно се исцрпува со пумпи во камион-цистерни и заедно со цврстата фракција од платоата се транспортира до сопствени земјоделски површини каде се користи како агрохемиски препарат – квалитетно органско земјоделско ѓубриво.

Ваквиот начин на постапување со отпадните води од објектите за одгледување на свињи ги елиминира емисиите од технолошкиот процес во фармата во површински реципиент. Дека не постојат емисии на отпадни води во површински водни тела е констатирано и при инспекцискиот надзор од страна на Државниот инспекторат за животна средина. (Прилог бр.VI.7: Записник од извршен инспекциски надзор од ДИЖС Бр.ИП1-1712 од 13.02.2019 година).

Дополнително, со замената на старите со нови модерни хранилки кои се комбинираат со храна и вода, се овозможило свињите храната да ја конзумираат измешана со вода, Со тоа, Операторот ја намалил потребата за пиење и од дополнителна вода од страничните нипли, со што е намален растурот и потрошувачката на вода во објектите и количината на отпадните води од објектите.

VI.3 ЕМИСИИ ВО КАНАЛИЗАЦИЈА

Од работењето на Инсталацијата нема испуст на отпадни води во канализациски систем. Отпадните технолошки води од објектите за одгледување на свињи се одведуваат во бетонски базени (лагуни), изградени за таа намена.

Санитарните отпадни води од Управната зграда се одведуваат во септичка јама, а понатаму до бетонски базени (лагуни) на Објекти Гоилиште. Отпадните санитарни води од Портирницата со гардероби, Работилницата и Гаражата се собираат во друга септичка јама, од која исто така понатаму се одведуваат до бетонски базени (лагуни) на Објекти Гоилиште.

Се констатира дека од работењето на Инсталацијата нема емисии во канализација.



Барање обновување на А-Интегрирана еколошка дозвола
УНИ АГРО доо Велес – Подружница Свињарска фарма с.Амзабегово, Свети Николе

VI.4 ЕМИСИИ ВО ПОЧВАТА И ВЛИЈАНИЕ ВРЗ ПОДЗЕМНИТЕ ВОДИ

Емисии во почва и влијание врз подземни води од работењето на Инсталацијата се можни при:

- 1) Понирањето на исцедокот од милта (од цврстата фракција од свинското ѓубриво) при привременото одложување на локациите-платоата за ѓубриво и од
- 2) Закопувањето на умерените животни (лешеве) на локација одредена за таа намена.

Емисија во почвата се смета понирањето на исцедокот од ѓубривото кога е одложено на локации покрај бетонските базени (Прилог бр.II.14 – Мапа на локациите за одложување на ѓубривото). Самите базени се изградени од бетон и се со непропустни ѕидови, со што е спречена директна емисија низ ѕидовите на базените во почвата и во подземните води. На локациите се одлага само цврстата фракција од суспензијата во која течниот дел е минимален.

Емисиите во почвата и во подземните води од понирањето на исцедокот од ѓубривото се лимитирани и со фактот што одлагањето на цврстата фракција од свинското ѓубриво на платоата е привремено. Трајно депонирање на свинско ѓубриво во границите на Инсталацијата не се врши. Ѓубривото се подигнува од платоата, се транспортира и се аплицира како квалитетно ѓубриво на сопствени земјоделски површини (земени под концесија).

На друг правен субјект (Агрософт доо Велес) се предава врз основа на склучен договор и тоа по потреба и според можностите, бидејќи целокупните количини на органско ѓубриво се употребуваат на сопствените земјоделски површини. Вкупната годишна количина на земјоделско ѓубриво изнесува околу 22.000 тони годишно.

Закопувањето на умерените животни се врши на утврдена локација (Прилог бр.II.12 – Мапа на локацијата за одложување на умерените животни) со доследна примена на воспоставени работни процедури кои вклучуваат задолжителна употреба на гасена вар како дезинфициенс. До изградбата на најавената кафилерија, Операторот нема друга поволна опција за нештетно отстранување на умерените животни. Овој начин на отстранување на умерените животни се применува уште од основањето на фармата.

Директен показател на влијанието од наведените активности врз почвата и врз квалитетот на подземните води, како медиуми кои сензитивно реагираат на активна и континуирана контаминација, е квалитетот и поволноста на бунарската вода која во



Барање обновување на А-Интегрирана еколошка дозвола
УНИ АГРО доо Велес – Подружница Свињарска фарма с.Амзабегово, Свети Николе

Инсталацијата по третманот со автоматскиот систем за хлорирање (1+1 хлоринатор) се користи како технолошка вода и вода за напојување на свињите.

Водата се контролира од акредитирана лабораторија со важечки Сертификат за акредитација во делот на анализи на вода, чии испитувања покажуваат дека резултатите на анализираните параметри се во дозволените граници дефинирани за квалитет на вода за пиење и за технолошка вода (Прилог бр.VI.8: Извештај од тестирање на вода Бр.008246-1/2023 од 28.03.2023г.).

Се констатира дека од работењето на Инсталацијата нема штетни емисии во почвата и подземните води.

VI.5 ЕМИСИИ ОД БУЧАВА

Бучава во животната средина е бучава предизвикана од несакан или штетен надворешен звук создаден од човековите активности којшто е наметнат од блиската средина и предизвикува непријатност и вознемирување, вклучувајќи ја и бучавата емитувана од превозни средства, патен, железнички и воздушен сообраќај и од места на индустриска активност (Закон за заштита од бучава во животната средина, Сл.весник на РМ бр.79/07, 124/10, 47/11, 163/13 и 146/15 и Сл.весник на РСМ бр.151/21).

Според основните поими и дефиниции од овој закон:

Постројка, како извор на бучава, е збир на поврзана опрема која служи за остварување на технолошкиот или друг процес согласно со намената на градбата;

Емисија на бучава е вкупно ниво на бучава, кое изворот го предава во околниот простор;

Извор на бучава е градба, постројка, опрема, инсталација, уред, средство и апарат кој со работа/дејност или употреба предизвикува постојана или повремена бучава, бучна активност од луѓе и животни, вклучувајќи ги градежните активности, како и други активности од кои се шири и/или врши емисија на звук во средината;

Генерално, емисиите од бучава од Свињарската фарма потекнуваат од:

- Ракувањето со добиточната храна (функционирање на транспортните системи за дотур на добиточна храна од силосите за храна во хранилките на објектите);



*Барање обновување на А-Интегрирана еколошка дозвола
УНИ АГРО доо Велес – Подружница Свињарска фарма с.Амзабегово, Свети Николе*

- Манипулацијата со животните;
- Работењето на системите за вентилација со чија помош се отстранува респирабилната прашина и отпадните гасови од објектите за одгледување на свињите создадени од нивните физиолошки процеси и од
- Ракувањето со свинското ѓубриво.

Релевантни податоци за нивото на бучава кое се емитува од работењето на свињарската фарма претставуваат резултатите од мониторингот на бучава, кој Операторот го реализира според утврдената динамика на мерења. Нивото на штетна бучава има просечна вредност од 48,8 dB(A) и е далеку под максимално дозволеното ниво на бучава од 70 dB(A), поради што не е утврдена потреба од планирање и превземање на дополнителни мерки за намалување и заштита од бучава во животната средина.

Инсталацијата за интензивно свињарство спаѓа во Подрачје со IV степен на заштита од бучава, кое е подрачје каде се дозволени зафати во околината, кои можат да предизвикаат пречење со бучава, подрачје без станови, наменето за индустриски или занаетчиски или други слични производствени дејности, транспортни дејности, дејности за складирање и сервисни дејности и комунални дејности кои создаваат поголема бучава (Правилник за локациите на мерните места и мерните станици Сл.весник на РМ бр.120/2008).

Табел: Правилник за гранични вредности на нивото на бучава во животна средина (Сл.весник на РМ бр.147/08):

Подрачје диференцирано според степенот на заштита од бучава	Ниво на бучава изразена во dBA		
	L _d	L _v	L _n
Подрачје од I степен	50	50	40
Подрачје од II степен	55	55	45
Подрачје од III степен	60	60	55
Подрачје од IV степен	70	70	60



Барање обновување на А-Интегрирана еколошка дозвола
УНИ АГРО доо Велес – Подружница Свињарска фарма с.Амзабегово, Свети Николе

Можната појава од **бучава како резултат од присуство на повеќе луѓе (галама)** е на ниско ниво поради големината на работниот простор, природата на дејноста и дисперзираниот распоред на работните позиции

Се констатира дека од работењето на Инсталацијата нема штетни влијанија од бучава во животната средина.

VI.6 ВИБРАЦИИ

Под поимот *вибрации* се подразбираат осцилации на механички системи. На работното место, лицето кое извршува одредена активност може да биде изложено на вибрации предизвикани од орудијата за работа или уредите со кои тој директно или индиректно ракува. Долготрајната изложеност на човечкиот организам на вибрации со зголемен интензитет може да предизвика разни заболувања и оштетувања на поедини органи.

Штетноста од вибрациите зависи од интензитетот на експонираност на вибрации и од резонантниот ефект (фреквентно преклопување на вибрациите) од орудијата и системите за работа со вибрациите од поедините органи на човекот.

Природата на технолошкиот процес во инсталацијата на интензивно одгледување на свињи, опремата која се користи и активностите кои се вршат не создаваат штетни вибрации во животната средина.

Се констатира дека од работењето на Инсталацијата нема штетни емисии од вибрации.

VI.7 ИЗВОРИ НА НЕЈОНИЗИРАЧКО ЗРАЧЕЊЕ

Од извршувањето на дејноста во Инсталацијата за интензивно одгледување на свињи, нејонизирачко зрачење и извори на нејонизирачко зрачење нема.

Се констатира дека од работењето на Инсталацијата нема штетни емисии од нејонизирачко зрачење.



Барање обновување на А-Интегрирана еколошка дозвола
УНИ АГРО доо Велес – Подружница Свињарска фарма с.Амзабегово, Свети Николе

ПОПИС НА ПРИЛОЗИ

Прилог бр.VI.1: Табела VI.1.1 Емисија од парни котли во атмосферата

Прилог бр.VI.2: Табела VI.1.2 Главни емисии во атмосферата

Прилог бр.VI.3: Табела VI.1.3 – Главни емисии во атмосферата – Хемиски карактеристики на емисијата

Прилог бр.VI.4: Табела VI.1.4 – Емисии во атмосферата – Помали емисии во атмосферата

Прилог бр.VI.5: Табела VI.1.5 – Емисии во атмосферата – Потенцијални емисии во атмосферата

Прилог бр.VI.6: Лабораториски извештај број 14-101/102/2008 од 29.05.2008 година

Прилог бр.VI.7: Записник од извршен инспекциски надзор од ДИЖС Бр.ИП1-1712 од 13.02.2019 година)

Прилог бр.VI.8: Извештај од тестирање на вода Бр.008246-1/2023 од 28.03.2023г.

Прилог бр.VI.9: Табела VI.2.1 Емисии во површински води (1 страна за секоја емисија)

Прилог бр.VI.10: Табела VI.2.2 Емисии во површински води – Карактеристики на емисијата (1 табела за емисиона точка)

Прилог бр.VI.11: Табела VI.3.1 – Испуштања во канализација (1 страна за секоја емисија)

Прилог бр.VI.12: Табела VI.3.2 – Испуштања во канализација – Карактеристики на емисијата (1 табела за емисиона точка)

Прилог бр.VI.13: Табела VI.4.1 – Емисии во почва (1 табела за емисиона точка)

Прилог бр.VI.14: Табела VI.4.2 – Емисии во почва – Карактеристики на емисијата (1 табела за емисиона точка)

Прилог бр.VI.15: Табела VI.5.1 – Емисии на бучава – Збирна листа на изворите на бучава



Барање обновување на А-Интегрирана еколошка дозвола
УНИ АГРО доо Велес – Подружница Свињарска фарма с.Амзабегово, Свети Николе

Прилог бр.VI.1: Табела VI.1.1 Емисија од парни котли во атмосферата

Точка на емисија

Точка на емисија Реф.Бр.:	/
Опис	/
Географска локација по Националниот координатен систем (12 цифри, 6 Е, 6 N)	/
Детали за вентилација: Дијаметар: Висина на површината (м):	/
Датум на започнување со емитирање:	/

Карактеристики на емисијата

Вредности на парниот котел			
Излез на пареа:		kg/h	
Топлински излез:		MW	
Гориво на парниот котел			
Вид:			
Максимални вредности на кои горивото согорува:		kg/h	
% содржина на сулфур:			
NO _x		mg/Nm ³ 0 °C, 3% O ₂ (течно или гасно гориво) 6% O ₂ (цврсто гориво)	
Максимален волумен на емисија			
Температура	°C (max)	°C (min)	°C (avg)



Барање обновување на А-Интегрирана еколошка дозвола
УНИ АГРО доо Велес – Подружница Свињарска фарма с.Амзабегово, Свети Николе

Прилог бр.VI.2: Табела VI.1.2 Главни емисии во атмосферата

Емисиона точка Реф.Бр.:	AA1-AA120
Извор на емисија	Вентилациски испусти од објекти за одгледување свињи
Опис	Кровни вентилациски испусти (канални), изработени од метал, со метални капаци за заштита од атмосферски влијанија
Географска локација по Националниот координатен систем (12 цифри, 6 Е, 6 N)	Е 41° 45' 50" N 22° 06' 07" (координати на 5-ти вентилационен испуст, Секција 2)
Детали за вентилација: Дијаметар: Висина на површината (м):	600mm x 600mm 3,5m мерено од покривот
Датум на започнување со емитирање:	Од почетокот на работа на фармата

Карактеристики на емисијата: Од вентилациски испуст Емисиона точка AA1-AA120 (14.08.2023г.)

(i) Волумен кој се емитира Пресметан волуменски проток во услови на мерење: 2.404,58 m ³ /h Пресметан волуменски проток при 0 °C и 101,3 kPa: 2.089,47 m ³ /h			
Средна вредност/ден	m ³ / d	Макс. / ден	m ³ / d
Максимална вредност/час	m ³ /h	брзина на проток	1,86m/s
(ii) Други фактори			
Температура	°C (max)	°C (min)	32,18°C (вредност при мерење)
Извори од согорување: Волуменските изрази како: ___ суво ___ влажно % O ₂			

Период или периоди за време на кои емисиите се создадени или ќе се создадат, вклучувајќи дневни или сезонски варијации (да се вклучи почеток со работа/затворање):

Периоди на емисија (средна вредност)	60 мин/час	24 часа/дневно	365 дена/ годишно
--------------------------------------	------------	----------------	-------------------



*Барање обновување на А-Интегрирана еколошка дозвола
УНИ АГРО доо Велес – Подружница Свињарска фарма с.Амзабегово, Свети Николе*

Емисиите од вентилациските испусти се неповрзани со работното време на фармата со оглед на природата на изворот на емисиите (создавање на продукти од физиолошки процеси на животните). Дејноста—Одгледување на свињи се извршува континуирано во тек на 24 часа и во тек на цела година, без поголеми промени во работните услови и дневната рутина на работа на Инсталацијата.



Барање обновување на А-Интегрирана еколошка дозвола
УНИ АГРО доо Велес – Подружница Свињарска фарма с.Амзабегово, Свети Николе

Прилог бр.VI.3: Табела VI.1.3 – Главни емисии во атмосферата – Хемиски карактеристики на емисијата (1 табела за емисиона точка)

Референтен број на точка на емисија: Емисиона точка AA1-AA120

Параметар	Пред да се третира				Краток опис на третманот	Како е ослободено					
	mg/Nm ³		kg/h			mg/Nm ³		kg/h		kg/година	
	Средно	Макс	Средно	Макс		Средно	Макс	Средно	Макс	Средно	Макс
Амонијак NH ₃	1,943	5,35	0,0041	0,017	нема	1,943	1,943	0,0041	0,017	35,916	148,92
Јаглерод диоксид CO ₂	2.310,696	4.808,45	4,316	11,187	нема	2.310,696	2.310,696	4,316	11,187	37,814	97.998,12
Јаглерод диоксид CO	0	0	0	0	нема	0	0	0	0	0	0
Сулфурводород H ₂ S	0,91	2,09	0,00112	0,0044	нема	0,91	0,91	0,00112	0,0044	9,819	38.544

Вредностите на параметрите за емисија во атмосферара, внесени во горната Табела VI.1.3 – Главни емисии во атмосферата се пресметани според вредностите на мерењата од Лабораториските извештаи од задолжителните мерења на емисии во воздух на Свињарската фарма од акредитирана лабораторија за животна средина (Факултет за ветеринарна медицина –Скопје), прикажани на долните две табели:



Барање обновување на А-Интегрирана еколошка дозвола
УНИ АГРО доо Велес – Подружница Свињарска фарма с.Амзабегово, Свети Николе

Табела: Амонијак, јаглероден диоксид, јаглерод моносид и сулфур водород изразени како kg/h:

	Количина на емисија во воздух NH_3 (kg/h)	Количина на емисија во воздух CO_2 (kg/h)	Количина на емисија во воздух CO (kg/h)	Количина на емисија во воздух H_2S (kg/h)
Лабораториски извештај Број:1400- 02/1 од 24.04.2018г.	0,002	4,372	0	0
Лабораториски извештај Број:1400- 04/1 од 10.12.2018г	0,017	7,441	0	0,001
Лабораториски извештај Број:1400- 01/1 од 27.06.2019г	0,0005	0,629	0	0,0005
Лабораториски извештај Број:1400- 03/1 од 11.11.2019г	0,0058	6,298	0	0
Лабораториски извештај Број:1400- 01/1 од 24.07.2020г	0,0009	1,146	0	0,00063
Лабораториски извештај Број:1400- 02/1 од 11.11.2020г	0,008	11,187	0	0
Лабораториски извештај Број:1400- 05/1 од 09.12.2021г	0,0061	6,46	0	0,00323
Лабораториски извештај Број:1400- 04/1 од 14.07.2022г	0,0014	1,214	0	0,00044
Лабораториски извештај Број:1400- 06/1 од 30.12.2022г	0,0012	1,346	0	0,0012
Лабораториски извештај Број:1400- 03/1 од 14.08.2023г	0,0013	3,027	0	0,0044
Лабораториски извештај Број:1400- 04/1 од 01.11.2023г	0,0009	4,364	0	0,00093
Средна вредност (kg/h):	0,0041	4,316	0	0,00112
Вкупна годишна количина на емисија во воздух во: kg	35,916	37.814,53	0	9,819



Барање обновување на А-Интегрирана еколошка дозвола
УНИ АГРО доо Велес – Подружница Свињарска фарма с.Амзабегово, Свети Николе

Табела: Амонијак, јаглероден диоксид, јаглерод моноксид и сулфур водород изразени како mg/Nm^3 :

	Количина на емисија во воздух $\text{NH}_3 (\text{mg/Nm}^3)$	Количина на емисија во воздух $\text{CO}_2 (\text{mg/Nm}^3)$	Количина на емисија во воздух $\text{CO} (\text{mg/Nm}^3)$	Количина на емисија во воздух $\text{H}_2\text{S} (\text{mg/Nm}^3)$
Лабораториски извештај Број:1400- 02/1 од 24.04.2018г.	1,39	2.545,33	0	0
Лабораториски извештај Број:1400- 04/1 од 10.12.2018г	2,78	1.237,53	0	0,13
Лабораториски извештај Број:1400- 01/1 од 27.06.2019г	0,96	1.205,53	0	0,86
Лабораториски извештај Број:1400- 03/1 од 11.11.2019г	1,35	1.467,91	0	0
Лабораториски извештај Број:1400- 01/1 од 24.07.2020г	1,61	2.061,24	0	1,13
Лабораториски извештај Број:1400- 02/1 од 11.11.2020г	1,38	1.925,70	0	0
Лабораториски извештај Број:1400- 05/1 од 09.12.2021г	4,06	4.310,81	0	2,16
Лабораториски извештај Број:1400- 04/1 од 14.07.2022г	1,25	1.415,13	0	1,25
Лабораториски извештај Број:1400- 06/1 од 30.12.2022г	5,35	4.808,45	0	1,75
Лабораториски извештај Број:1400- 03/1 од 14.08.2023г	0,61	1.448,86	0	2,09
Лабораториски извештај Број:1400- 04/1 од 01.11.2023г	0,64	2.991,17	0	0,64
Средна вредност (kg/h):	1,943	2.310,696	0	0,91



*Барање обновување на А-Интегрирана еколошка дозвола
УНИ АГРО доо Велес – Подружница Свињарска фарма с.Амзабегово, Свети Николе*

Прилог бр.VI.4: Табела VI.1.4 – Емисии во атмосферата – Помали емисии во атмосферата

Точки на емисии	Опис	Детали на емисијата				Применет систем за намалување (филтри...)
Референтни броеви		Материјал	mg/Nm ³	kg/h	kg/година	

Помали емисии не се утврдени.

Прилог бр.VI.5: Табела VI.1.5 – Емисии во атмосферата – Потенцијални емисии во атмосферата

Точки на емисија реф.бр. (претставен на дијаграмот)	Опис	Дефекти кои можат да ја предизвикаат емисијата	Детали за емисијата (потенцијални макс.емисии)		
			Материјал	mg/Nm ³	kg/час
Собирни базени и платоа за одлагање на ѓубривото	Отвореното одложување на ѓубривото може да биде извор на емисии, чиј интензитет е варијабилен и зависен од: -Хемискиот состав (pH вредност и др.) -Физичките својства (% на цврсти материи, температура) -Големина на површината на одложување на ѓубривото -Климатските услови -Покриеноста на ѓубривото	Нередовно празнење на базените и нередовно подигнување на одложеното ѓубриво од платоата			

Операторот редовно ги празни базените од собрано ѓубриво, редовно го подигнува ѓубривото од платоата и го транспортира до сопствените земјоделски површини. Со тоа, потенцијалните емисии се во пракса минимизирани односно елиминирани.



Барање обновување на А-Интегрирана еколошка дозвола
УНИ АГРО доо Велес – Подружница Свињарска фарма с.Амзабегово, Свети Николе

Прилог бр.VI.6: Лабораториски извештај број 14-101/102/2008 од 29.05.2008г.

	РЕПУБЛИКА МАКЕДОНИЈА
	МИНИСТЕРСТВО ЗА ЖИВОТНА СРЕДИНА И ПРОСТОРНО ПЛАНИРАЊЕ
	Служба за животна средина
	ЦЕНТРАЛНА ЛАБОРАТОРИЈА ЗА ЖИВОТНА СРЕДИНА
	седиште: ул. „16 ^{та} Македонска бригада“ бр. 18, 1000 Скопје; тел 02 3287 904 /факс 02 3287 963
	контакт адрес: ул. „Презденска“ бр. 52, 1000 Скопје; тел 02 3066 930 /факс 3066 931

ЛАБОРАТОРИСКИ ИЗВЕШТАЈ

РЕПУБЛИКА МАКЕДОНИЈА
МИНИСТЕРСТВО ЗА ЖИВОТНА СРЕДИНА И
ПРОСТОРНО ПЛАНИРАЊЕ

Бр. 14-101/102/2008

Нарачател: “Жито Вардар” АД Велес
ул. “Моша Пијаде” бр.2, 1400 Велес

Бр. 14/128
23.05.2008 год.
Скопје

Опис на предметот: Емисија на гасови и прашина од халите на свињарска фарма
“Мак Месо”, Свети Николе и свињарска фарма “Мак Месо”, с.
Таринци

Датум на извршување на мерењата: 26.05.2008 год.

Мерењата се извршени од: Централна лабораторија за животна средина
дипл. хем. инж. Бесим Канли
хем. тех. Томо Грујоски
лаборант Воислав Цветковски

Датум на обработка на резултатите од мерењата: 28.05.2008 год.

Датум на издавање на извештајот: 29.05.2008 год.

Одговорен: дипл. хем. инж. Павле Малков
(тел. 02 3287-904 лок. 120)

Одобрува: Раководител



Број на страни: 5

Број на прилози: /



Барање обновување на А-Интегрирана еколошка дозвола
УНИ АГРО доо Велес – Подружница Свињарска фарма с.Амзабегово, Свети Николе



1.0 ВОВЕД

На барање на "Жито Вардар" АД Велес од 01.04.2008 год., Централната лабораторија за животна средина на 26.05.2008 год. изврши мерења и анализа на емисија на штетни материи и прашина од вентилациони канали (оџаци) од халите на свињарска фарма "Мак Месо", Свети Николе и свињарска фарма "Мак Месо", с. Таринци, согласно Законот за заштита и унапредување на животната средина ("Сл. весник на РМ" бр. 51/2000).

Мерењата и анализата беа извршени во присуство на претставници од нарачателот.

Интерпретацијата на резултатите од извршените мерења и анализи на емисија на штетни материи и прашина е во согласност со Правилникот за максимално дозволните концентрации и количества на штетни материи што може да се испуштаат во воздух од одделни извори на загадување ("Сл. весник на СРМ" бр. 3/1990).

Резултатите од мерењата се дадени табеларно за секој од вентилационите канали (оџаци) со податоци за најдената концентрација (mg/m^3) и количество (kg/h) за секоја штетност.

2.0 ПРИКАЗ НА МЕТОДОЛОШКИОТ ПРИОД ВО СНИМАЊЕТО, НА ЕМИСИЈА НА ХЕМИСКИ ШТЕТНОСТИ ВО ИЗЛЕЗНИТЕ ГАСОВИ ШТО СЕ ЕМИТИРААТ ОД ВЕНТИЛАЦИОНИОТ КАНАЛ (ОЏАК)

Централната лабораторија изврши мерења на SO_2 , CO , NO_x , CO_2 и на цврсти честички (прашина) во излезните гасови што се емитираат во животната средина од вентилациони канали (оџаци) од халите на свињарска фарма "Мак Месо", Свети Николе и свињарска фарма "Мак Месо", с. Таринци на 26.05.2008 год.

Мерењата на концентрациите на CO , CO_2 , SO_2 , NO_x , O_2 се вршени со компјутер-анализатор за гасови тип Ekom-SL computer technik 5860.

Притисокот, брзината и протокот на гасови се мерени според препораките за мерење емисија на штетни материи од стационарни извори – ISO 10708.

Мерењата на волуменскиот проток на гасот се вршени со микроанометар MARK-AIRFLOW TESTING SET со Питова цевка.

Земањето примероци и одредување на концентрацијата на цврсти честички во излезните гасови е вршено согласно интернационалниот стандард ISO 9096.

Земањето примероци на емисиона прашина е вршено со систем за земање емисиона прашина и WELCH пумпа на GLASS - MICROFIBRE филтер во изокинетички услови.

Температурата на гасовите во каналите е мерена со Ekom-SL.



Барање обновување на А-Интегрирана еколошка дозвола
УНИ АГРО доо Велес – Подружница Свињарска фарма с.Амзабегово, Свети Николе

РЕПУБЛИКА МАКЕДОНИЈА
МИНИСТЕРСТВО ЗА ЖИВОТНА СРЕДИНА И ПРОСТОПНО ПЛАНИРАЊЕ
Служба за животна средина
ЦЕНТРАЛНА ЛАБОРАТОРИЈА ЗА ЖИВОТНА СРЕДИНА
Сектор: ул. „10^{ти} Македонски борец“ бр. 18, 1000 Скопје, тел 02 3287 904, факс 02 3287 963
Копилат: Милос. Ул. „Братислава“ бр. 52, 1000 Скопје, тел 02 3066 930, факс 3066 931

3.0 РЕЗУЛТАТИ ОД МЕРЕЊАТА

ТАБЕЛА 1:											
Име на фирмата: "Жито Варад" АД Велес						Лабораториски број на мерењето: 40324					
Мерна локација: хала на свињарска фарма "Мал Месо", Свети Николе						Датум: 26.05.2008 год.					
Гориво: -						Потрошувачка на гориво: -					
Податоци од извршените мерења:											
Мерени параметри	t	O ₂	CO	SO ₂	NO _x	CO ₂	Влага	Цврсти честички	Волум. проток на гас	Масен проток на гас	Брзина на гасот
	°C	%	ppm	ppm	ppm	%	g/m ³	mg/m ³	Nm ³ /h	kg/h	m/s
Измерени вредности	31	20,7	< 1	< 1	< 1	0,1	-	20	7902	10179	3,8
mg/Nm ³			< 1,25	< 2,86	< 2,05			22,27			
МДК, mg/Nm ³	-	-	-	-	-			-			
Емисионо количество, kg/h	-	-	< 0,01	< 0,02	< 0,02			0,18			



Барање обновување на А-Интегрирана еколошка дозвола
УНИ АГРО доо Велес – Подружница Свињарска фарма с.Амзабегово, Свети Николе

	РЕПУБЛИКА МАКЕДОНИЈА МИНИСТЕРСТВО ЗА ЖИВОТНА СРЕДИНА И ПРОСТОРНО ПЛАНИРАЊЕ Служба за животна средина ЦЕНТРАЛНА ЛАБОРАТОРИЈА ЗА ЖИВОТНА СРЕДИНА Скопје: ул. „16- Македонска браќера“ бр. 18, 1000 Скопје; тел 02 3287 904 /факс 02 3287 963 копиратски адрес: ул. „Државини“ бр. 52, 1000 Скопје; тел 02 3066 930 /факс 3066 931
--	---

ТАБЕЛА 2:											
Име на фирмата: "Жито Велес" АД Велес							Лабораториска број на мерењето: 40325				
Мерна локација: хала на свињарска фарма "Мил Месо" с.							Датум: 26.05.2008 год.				
Торбица							Потрошувачка на гориво: -				
Податоци од извршените мерења:											
Мерени параметри	t	O ₂	CO	SO ₂	NO _x	CO ₂	Влага	Цврсти честички	Волум. проток на гас	Масен проток на гас	Брзина на гасот
	°C	%	ppm	ppm	ppm	%	g/m ³	mg/m ³	Nm ³ /h	kg/h	m/s
Измерени вредности	31	20,7	< 1	< 1	< 1	0,1	-	16	7636	9836	4,8
mg/Nm ³			< 1,25	< 2,86	< 2,05			17,8			
МЛК, mg/Nm ³	-	-	-	-	-			-			
Емисионо количество, kg/h	-	-	< 0,01	< 0,02	< 0,02			0,14			

Лабораториски извештај бр. 14-105/106/2008

Страница 4 од 5



Барање обновување на А-Интегрирана еколошка дозвола
УНИ АГРО доо Велес – Подружница Свињарска фарма с.Амзабегово, Свети Николе



Напомена :

Презентираните вредности важат за услови и работни процеси кои биле во времето кога се вршени мерењата.

Забелешки:

Резултатите соопштени во овој извештај се однесуваат само на извршените мерења.

Умножувањето на овој извештај е дозволено само како целина. Делови од овој извештај не смеат да се умножуваат без писмено одобрение од Централната лабораторија за животна средина.

[illegible]



Барање обновување на А-Интегрирана еколошка дозвола
УНИ АГРО доо Велес – Подружница Свињарска фарма с.Амзабегово, Свети Николе

Прилог бр.VI.8: Извештај од тестирање на вода Бр.008246-1/2023 од 28.03.2023г.

GenLight
Генлајт ДООЕЛ ШТИП

Седиште: Солидарност 32, Штип
Подружница бр. 1 – Лабораторија за тестирање
на храна и вода Ул. 852 бр. 58 Скопје

www.genlight.mk
Tel. +389 75 441 937
e-mail: laboratorija@genlight.mk

Лабораторијата за тестирање на храна и вода Генлајт е акредитирана од Институтот за акредитација на Република Северна Македонија (ИАРСМ), согласно МКС EN ISO/IEC 17025:2018

ИЗВЕШТАЈ ОД ТЕСТИРАЊЕ

Број на извештај: 008246-1/2023

До

Име на правно/физичко лице: ДПТУ УНИ АГРО
Адреса на правно/физичко лице: Ул. Живко Фирфоф бр. 63, 1400 Велес

Податоци за примерокот

Примерок: Вода од фарма - сопствен бунар	
Датум на земање на примерокот: 24.03.2023 12:30	
Примерокот е земен од: Никола Гогу - Генлајт	
Датум на прием на примерокот: 24.3.2023 14:00	
Примерокот го доставува: Никола Гогу - Генлајт	Производител: /
Произведен на: /	Употреблив до: /
Тип на пакување: Стерилно и стаклено шише	Количина: 1000 ml + 1000 ml + 100 ml
Сериски број: /	Земја на потекло: /
Странка за наплата: ДПТУ УНИ АГРО	
Датум на издавање на извештајот: 28.3.2023 16:00	

Идентификација на план за земање примероци

Извештајот се однесува исклучиво на анализираниот примерок. Резултатот може да се репродуцира исклучиво во истиот објект и истиот не може да се употребува во рекламни цели.

Лабораторијата се одрекува од одговорност за резултати добиени од примерокот.



Барање обновување на А-Интегрирана еколошка дозвола
УНИ АГРО доо Велес – Подружница Свињарска фарма с.Амзабегово, Свети Николе

GenLight
Генлајт ДООЕЛ Штип

Седиште: Солидарност 32, Штип
Подружница бр. 1 – Лабораторија за тестирање
на храна и вода Ул. 852 бр. 58 Скопје

www.genlight.mk
Tel. +389 75 441 937
e-mail: laboratorija@genlight.mk

Лабораторијата за тестирање на храна и вода Генлајт е акредитирана од Институтот за акредитација на Република Северна Македонија (ИАРСМ), согласно МКС EN ISO/IEC 17025:2018

ИЗВЕШТАЈ ОД ТЕСТИРАЊЕ

Датум на почеток на тестирањето
24.3.2023

ФИЗИЧКО-ХЕМИСКИ ИСПИТУВАЊА

Ознака на примерок	Параметар кој се тестира	Резултат	Ед. мерка	n / c	Min. DK	Max DK	Ознака на метод
008246/31	Вкус	н.д.					*
008246/31	Мирис	н.д.					*
008246/31	Електролитска спроводливост	1904 при 20 °C	μS/cm	-	-	2500	МКС EN 27888:2007
008246/31	pH	7.14 при 20 °C	pH единица	-	6.5	9.5	МКС EN ISO 10523:2013
008246/31	Перманганатен индекс	6.1	mg/L	-	-	8	ISO 8467:2007
008246/31	Содржина на амониум	<0.05	mg/l N	-	-	0.50	BS ISO 15923-1:2020
008246/31	Вкупни нитрати и нитрити	0.19	mg/l N	-	-	11.3	BS ISO 15923-1:2020
		0.82	mg/l NO ₃	-	-	50	
008246/31	Содржина на нитрити	<0.01	mg/l N	-	-	0,50	BS ISO 15923-1:2020
008246/31	Содржина на хлориди	114.31	mg/l Cl	-	-	250	BS ISO 15923-1:2020
008246/31	Вкупно железо	<0.05	mg/l Fe	-	-	0.2	МКТС ISO/TS 15923-2:2020

Со * се означени резултати од тестирање добиени со неакредитирани методи
Со * се означени резултати од тестирање добиени кај подоговорни лаборатории со акредитирани методи

Забелешки

Click here to enter text.

Резултатот се однесува исклучиво на анализираниот примерок. Резултатот може да се репродуцира исклучиво во на, и истиот не може да се употребува во рекламни цели.

Лабораторијата се одрекува од одговорност за резултати добиени од тестирање на несоодветни примероци.

Верз. 5 28/03/2023 Стр. 2 | 5



Барање обновување на А-Интегрирана еколошка дозвола
УНИ АГРО доо Велес – Подружница Свињарска фарма с.Амзабегово, Свети Николе

GenLight
Генлајт ДООЕЛ ШТИП

Седиште: Солидарност 32, Штип
Подружница бр. 1 – Лабораторија за тестирање
на храна и вода Ул. 852 бр. 58 Скопје

www.genlight.mk
Tel. +389 75 441 97
e-mail: laboratorija@genlight.mk

Лабораторијата за тестирање на храна и вода Генлајт е акредитирана од Институтот за акредитација на Република Северна Македонија (ИАРСМ), согласно МКС EN ISO/IEC 17025:2018

ИЗВЕШТАЈ ОД ТЕСТИРАЊЕ
Изјава за сообразност

Според испитуваните физичко-хемиски параметри и добиените резултати за истите, примерокот Е ВО СОГЛАСНОСТ со:

Член 6, Прилог 1, Дел В од Правилникот за безбедност и квалитет на вода за пиење (Сл. весник на РМ, бр. 183, 02.10.2018)


Мислење и толкување

/

*Даденото мислење и толкување на добиените резултати не е во опсегот на акредитација

Изработил:
Симона Стојческа
Дипл. инж. по биологија

Одобрил:
Дино Атанасов
Управител на ГЕНЛАЈТ ДООЕЛ



*Резултатот се однесува исклучиво на анализираниот примерок. Резултатот може да се репродуцира исклучиво во целина, и истиот не може да се употребува во рекламни цели.

**Лабораторијата се одрекува од одговорност за резултати добиени од тестирање на несоодветни примероци.

7.8.6 Верз. 5 28/03/2023 Стр. 3 | 5



Барање обновување на А-Интегрирана еколошка дозвола
УНИ АГРО доо Велес – Подружница Свињарска фарма с.Амзабегово, Свети Николе

GenLight
Генлајт ДООЕЛ ШТИП

Седиште: Солидарност 32, ШТИП
Подружница бр. 1 – Лабораторија за тестирање
на храна и вода Ул. 852 бр. 58 Скопје

www.genlight.mk
Tel. +389 75 441 937
e-mail: laboratorija@genlight.mk

Лабораторијата за тестирање на храна и вода Генлајт е акредитирана од Институтот за акредитација на Република Северна Македонија (ИАРСМ), согласно МКС EN ISO/IEC 17025:2018.

ИЗВЕШТАЈ ОД ТЕСТИРАЊЕ

МИКРОБИОЛОШКИ ИСПИТУВАЊА

Датум на почеток на тестирањето
24.3.2023

Ознака на примерок	Параметар кој се тестира	Резултат	Ед. мерка	n / c	Min. DK	Max DK	Ознака на метод
008246/31	Броење на микроорганизми на култура (22 °C)	0	CFU/ml	-	-	100/ml	МКС EN ISO 6222:2009
008246/31	Броење на микроорганизми на култура (36 °C)	0	CFU/ml	-	-	20/ml	МКС EN ISO 6222:2009
008246/31	Колиформни бактерии	0	CFU/ 250 ml	-	-	0/250 ml	МКС EN ISO 9308-1:2015/ A1:2016
008246/31	<i>Escherichia coli</i>	0	CFU/ 250 ml	-	-	0/250 ml	МКС EN ISO 9308-1:2015/ A1:2016
008246/31	Цревни ентерококи	0	CFU/ 250 ml	-	-	0/250 ml	МКС EN ISO 7899-2:2009
008246/31	<i>Pseudomonas aeruginosa</i>	0	CFU/ 250 ml	-	-	0/250 ml	МКС EN ISO 16266:2009

Со * се означени резултати од тестирање добиени со неакредитирани методи
Со * се означени резултати од тестирање добиени кај поддоговорни лаборатории со акредитирани методи

Забелешки

*Резултатот се однесува исклучиво на анализираниот примерок. Резултатот може да се репродуцира исклучиво во целина, и истиот не може да се употребува во рекламни цели.

**Лабораторијата се одрекува од одговорност за резултати добиени од тестирање на несоодветни примероци.

7.8.6 Верз. 5

28/03/2023

Стр. 4 | 5



Барање обновување на А-Интегрирана еколошка дозвола
УНИ АГРО доо Велес – Подружница Свињарска фарма с.Амзабегово, Свети Николе

GenLight
Генлајт ДООЕЛ ШТИП

Седиште: Солидарност 32, Штип
Подружница бр. 1 – Лабораторија за тестирање
на храна и вода Ул. 852 бр. 58 Скопје

www.genlight.mk
Tel. +389 75 441 937
e-mail: laboratorija@genlight.mk

Лабораторијата за тестирање на храна и вода Генлајт е акредитирана од Институтот за акредитација на Република Северна Македонија (ИАРСМ), согласно МКС EN ISO/IEC 17025:2018

ИЗВЕШТАЈ ОД ТЕСТИРАЊЕ

Изјава за сообразност

Според испитуваните микробиолошки параметри и добиените резултати за истите, примерокот Е ВО СОГЛАСНОСТ со:

Член 6, Прилог 1, Дел А од Правилникот за безбедност и квалитет на вода за пиење (Сл. весник на РМ, бр. 183, 02.10.2018);

Мислење и толкување

/

*Даденото мислење и толкување на добиените резултати не е во опсегот на акредитација

Изработил:
Сашо Антевски
М-р по молекуларна биологија

Одобрил:
М-р Дино Атанасов
Управител на ГЕНЛАЈТ ДООЕЛ

Сашо Антевски *Дино Атанасов*

ГЕНЛАЈТ ДООЕЛ ШТИП

Резултатот се однесува исклучиво на анализираниот примерок. Резултатот може да се репродуцира исклучиво во целина, и истиот не може да се употребува во рекламни цели.

*Лабораторијата се одрекува од одговорност за резултати добиени од тестирање на несоодветни примероци.

8.6 Верз. 5 28/03/2023 Стр. 5 | 5



Барање обновување на А-Интегрирана еколошка дозвола
УНИ АГРО доо Велес – Подружница Свињарска фарма с.Амзабегово, Свети Николе

Прилог бр.VI.9: Табела VI.2.1 – Емисии во површински води (1 страна за секоја емисија)

Точка на емисија:

Точка на емисија Реф.Бр.	/
Извор на емисија:	/
Локација:	/
Референции од Националниот координатен систем (10 цифри, 5E, 5N)	/
Име на реципиентот (река, езеро...)	/
Проток на реципиентот:	m^3 / s проток при суво време m^3 / s 95% проток
Капацитет на прифаќање на отпад (Дозволен самопречистителен капацитет)	kg/ден

Детали за емисиите:

(i) Емитирано количество			
Просечно/ден	m^3	Максимално/ден	m^3
Максимална вредност/час	m^3		

(ii) Период или периоди за време на кои емисиите се создадени или ќе се создадат, вклучувајќи дневни или сезонски варијации (да се вклучат почеток со работа/затворање)

Периоди на емисија (средна вредност)	мин/час	часа/дневно	дена/ годишно
--------------------------------------	---------	-------------	---------------

Емисии во површински реципиент/и нема, поради тоа табелите не се пополнети.



Барање обновување на А-Интегрирана еколошка дозвола
УНИ АГРО доо Велес – Подружница Свињарска фарма с.Амзабегово, Свети Николе

Прилог бр.VI.10: Табела VI.2.2 – Емисии во површинските води – Карактеристики на емисијата (1 страна за емисиона точка)

Референтен број на точки на емисија:

Параметар	Пред третман				Како што е ослободено				% Ефикасност
	Макс.просечна вредност на час (mg/l)	Макс.просечна вредност на ден (mg/l)	kg/ден	kg/година	Макс.просечна вредност на час (mg/l)	Макс.просечна вредност на ден (mg/l)	kg/ден	kg/година	
/	/	/	/	/	/	/	/	/	/

Емисии во површински реципиент/и нема - табелата не е пополнета.



Барање обновување на А-Интегрирана еколошка дозвола
УНИ АГРО доо Велес – Подружница Свињарска фарма с.Амзабегово, Свети Николе

Прилог бр.VI.11: Табела VI.3.1 – Испуштање во канализација (1 страна за секоја емисија)

Точка на емисија:

Точка на емисија Реф.Бр.	/
Локација на поврзување со канализација:	/
Референции од Националниот координатен систем (10 цифри, 5E, 5N)	/
Име на превземачот на отпадните води	/
Финално одлагање	/

Детали за емисиите:

(i) Емитирано количество			
Просечно/ден	m ³	Максимално/ден	m ³
Максимална вредност/час	m ³		

(ii) Период или периоди за време на кои емисиите се создадени или ќе се создадат, вклучувајќи дневни или сезонски варијации (да се вклучат почеток со работа/затворање)

Периоди на емисија (средна вредност)	мин/час	часа/дневно	дена/ годишно
--------------------------------------	---------	-------------	---------------

Емисии во канализација нема - табелите не се пополнети



Барање обновување на А-Интегрирана еколошка дозвола
УНИ АГРО доо Велес – Подружница Свињарска фарма с.Амзабегово, Свети Николе

Прилог бр.VI.12: Табела VI.3.2 – Испуштања во канализација – Карактеристики на емисијата (1 табела за емисиона точка)

Референтен број на точки на емисија:

Параметар	Пред третман				Како што е ослободено				% Ефикасност
	Макс.просечна вредност на час (mg/l)	Макс.просечна вредност на ден (mg/l)	kg/ден	kg/година	Макс.просечна вредност на час (mg/l)	Макс.просечна вредност на ден (mg/l)	kg/ден	kg/година	
/	/	/	/	/	/	/	/	/	/

Од работењето на Инсталацијата нема испуштања во канализација - табелата нема податоци.



Барање обновување на А-Интегрирана еколошка дозвола
УНИ АГРО доо Велес – Подружница Свињарска фарма с.Амзабегово, Свети Николе

Прилог бр.VI.13: Табела VI.4.1 – Емисии во почва (1 табела за емисиона точка)

1.Емисиона точка или област: Локации за одложување на свинско ѓубриво

Емисиона точка/област/Реф.бр.:	Работни места за одложување на милта од свинското ѓубриво во границите на Инсталацијата
Патека на емисија (бушотини, бунари, пропустливи слоеви, квасење, расфрлување, итн)	Понирање на исцедок од мил
Локација:	Според Мапа на локациите за одложување на ѓубривото во Инсталацијата.
Референции од Националниот координатен систем (10 цифри, 5E, 5N север)	Локациите за одложување се распоредени низ фармата. Референци од НКС – Центар на инсталацијата И: 22°06'07" / С: 41°45'50"
Висина на испустот (во однос на надморската висина на реципиентот)	/
Водна класификација на реципиентот (подземното водно тело)	/
Оценка на осетливоста од загадување на подземната вода (вклучувајќи го и степенот на осетливост)	/
Идентитет и оддалеченост на изворите на подземни води кои се во ризик (бунари, извори, итн.)	околу 200m
Идентитет и оддалеченост на површинските водни тела кои се во ризик	Реките Солени Азмак и Орлова река се наоѓаат непосредно покрај границите на свињарската фарма и се пресушени. Нивните речни корита се празни и се обраснати со трска и друга вегетација.

Детали за емисиите:

(i) Емитиран волумен			
Просечно/ден	60 тони	Максимално/ден	/ m ³
Максимална вредност/час	/ m ³		

Пресметаните просечни дневни количини се околу 60 тони.



Барање обновување на А-Интегрирана еколошка дозвола
УНИ АГРО доо Велес – Подружница Свињарска фарма с.Амзабегово, Свети Николе

(ii) Период или периоди за време на кои емисиите се создадени или ќе се создадат, вклучувајќи дневни или сезонски варијации (да се вклучат почеток со работа/затворање)

Периоди на емисија (средна вредност)	мин/час	часа/дневно	дена/ годишно
---	---------	-------------	---------------

Не постојат дневни или сезонски варијации во емисиите. Понирањето на милта не е ограничено на периоди од денот или сезоната. Интензитетот е поголем непосредно по неговото поставување на локацијата, потоа се намалува.

2. Емисиона точка или област: Локации за закопување на умрени животни

Емисиона точка/област/Реф.бр.:	Локација за закопување на умрени животни
Патека на емисија (бушотини, бунари, пропустливи слоеви, квасење, расфрлување, итн)	Распаѓање на трупови од животни – минерализација на органска материја
Локација:	Во границите на Инсталацијата
Референции од Националниот координатен систем (10 цифри, 5E, 5N север)	Локацијата е прикажана мапа (Поглавје II). Референци од НКС – Центар на инсталацијата И: 22°06'07" / С: 41°45'50"
Висина на испустот (во однос на надморската висина на реципиентот)	/
Водна класификација на реципиентот (подземното водно тело)	/
Оценка на осетливоста од загадување на подземната вода (вклучувајќи го и степенот на осетливост)	/
Идентитет и оддалеченост на изворите на подземни води кои се во ризик (бунари, извори, итн.)	/
Идентитет и оддалеченост на површинските водни тела кои се во ризик	/



Барање обновување на А-Интегрирана еколошка дозвола
УНИ АГРО доо Велес – Подружница Свињарска фарма с.Амзабегово, Свети Николе

Детали за емисиите:

(i) Емитиран волумен			
Просечно/ден	m ³	Максимално/ден	m ³
Максимална вредност/час	m ³		

Вкупната количина на умрени животни – технолошка смртност кај животните – изнесува 80 тона годишно.

(ii) Период или периоди за време на кои емисиите се создадени или ќе се создадат, вклучувајќи дневни или сезонски варијации (да се вклучат почеток со работа/затворање)

Периоди на емисија (средна вредност)	мин/час	часа/дневно	дена/ годишно
---	---------	-------------	---------------

Нема дневни, сезонски или годишни варијации.



Барање обновување на А-Интегрирана еколошка дозвола
УНИ АГРО доо Велес – Подружница Свињарска фарма с.Амзабегово, Свети Николе

Прилог бр.VI.14: Табела VI.4.2 – Емисии во почвата – Карактеристики на емисијата (1 табела за емисиона точка)

Референтен број на емисиона точка/област:

Параметар	Пред третман				Како што е ослободено				% Ефикасност
	Макс.просечна вредност на час (mg/l)	Макс.просечна вредност на ден (mg/l)	kg/ден	kg/година	Макс.просечна вредност на час (mg/l)	Макс.просечна вредност на ден (mg/l)	kg/ден	kg/година	
/	/	/	/	/	/	/	/	/	/

Операторот не располага со податоци за карактеристики на емисиите во почва. Во постапките за добивање на Дозвола за усогласување со Оперативен план и во условите од А-Интегрирана еколошка дозвола Операторот не е задолжен во фаза на работење на Инсталацијата да ги мониторира овој тип параметри.



Барање обновување на А-Интегрирана еколошка дозвола
УНИ АГРО доо Велес – Подружница Свињарска фарма с.Амзабегово, Свети Николе

Прилог бр.VI.15: Табела VI.5.1 – Емисии на бучава – Збирна листа на изворите на бучава

Извор	Емисиона точка Реф.бр.	Опрема Реф.бр.	Звучен притисок dBA на референтата оддалеченост	Периоди на емисија
Свињарска фарма	Мерно место N-20 Северозападна страна од фармата во правец на најблиското населено место	Опрема и работи при извршување на дејноста: -кровни вентилатори -движење на возила -манипулација со сточна храна -манипулација со животни	48,8	Операторот работи континуирано во тек на 24 часа и во тек на цела година

Како податок за Звучен притисок dBA на референтата оддалеченост во табелата прикажана е средната вредност од мерењата на бучава во рамки на мониторинг програмата.



Барање обновување на А-Интегрирана еколошка дозвола
УНИ АГРО доо Велес – Подружница Свињарска фарма с.Амзабегово, Свети Николе

Табела: Ниво на бучава од Инсталацијата според мерењата од задолжителната Мониторинг програма од А-ИЕД

	Ниво на бучава $dB(A)$
Лабораториски извештај Број:1400-02/1 од 24.04.2018г.	48,3
Лабораториски извештај Број:1400-01/1 од 27.06.2019г	47,1
Лабораториски извештај Број:1400-01/1 од 24.07.2020г	46,5
Лабораториски извештај Број:1400-04/1 од 16.07.2021г	48,5
Лабораториски извештај Број:1400-06/1 од 14.07.2022г	48,2
Лабораториски извештај Број:1400-03/1 од 14.08.2023г	54,2
Средна вредност $dB(A)$	48,8